

# REQUISITI DEL SISTEMA ED INSTALLAZIONE DEL PROGRAMMA *DATAQUAD 2000*

## 1 REQUISITI DEL SISTEMA

### 1.1 REQUISITI MINIMI DEL SISTEMA

- Windows 95/98/ME/NT-SP6/2000/XP,
- Processore: Pentium 166MHz,
- Memoria: 32 MB RAM
- Spazio su disco fisso: 250 MB
- Scheda Video: 800 x 600 a 65536 colori (consigliata 800 x 600 a 65536 colori)
- Lettore CD-ROM 20x
- Mouse

### 1.2 INSTALLAZIONE DEL PROGRAMMA *DATAQUAD 2000* CON WINDOWS VISTA E WINDOWS 7

- Cliccare su annulla per uscire dall'installazione se si è già fatto partire il Setup.
- Cercare da "Risorse del Computer" il file di Setup contenuto nel CD "*DATAQUAD 2000*"
- Cliccare con tasto destro sull'icona del Setup e scegliere "**Esegui come amministratore**" o "**Run as administrator**" (per Vista in lingua inglese) (vedere **immagine 01**)

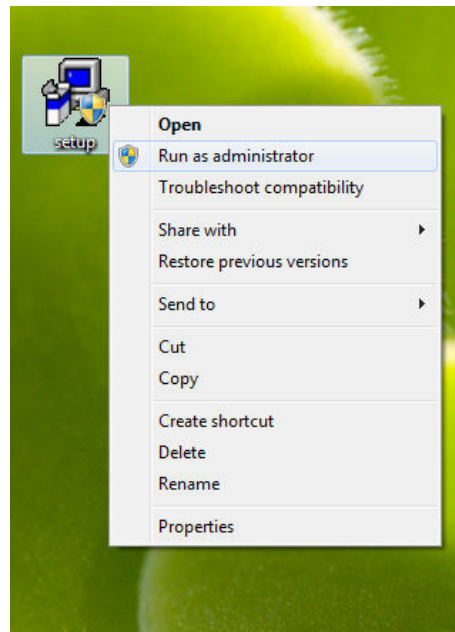
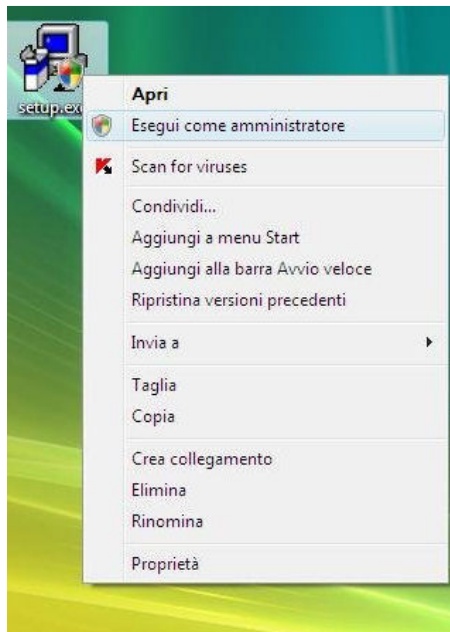


Immagine 01

- Dopo l'installazione, per far partire il programma di progettazione, cliccare con tasto destro sull'icona "Dataquad Sintofoil" scegliere "**Esegui come amministratore**" o "**Run as administrator**" (per Vista in lingua inglese) (vedere **immagine 02**)

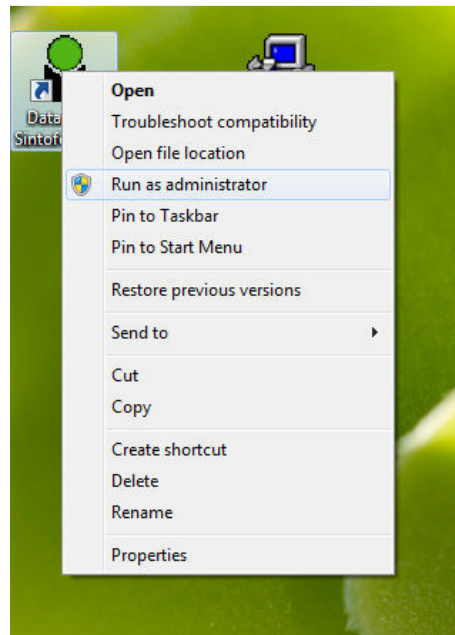
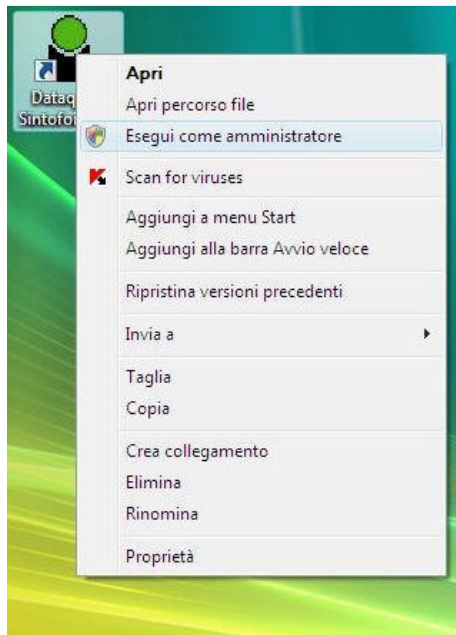


Immagine 02

### Note importanti:

L'utilizzo della risoluzione a 800x600, pur non compromettendo l'uso del programma, può dimensionare le schermate d'insero in modo tale che talvolta possono uscire in parte dal margine dello schermo; in tal caso per accedere a tutto il testo o ad eventuali comandi basterà spostarle, sullo schermo stesso, prendendole sulla barra superiore con il tasto sinistro del mouse.

- L'utilizzo della risoluzione a 800x600, pur non compromettendo l'uso del programma, può dimensionare le schermate d'insero in modo tale che talvolta possono uscire in parte dal margine dello schermo; in tal caso per accedere a tutto il testo o ad eventuali comandi basterà spostarle, sullo schermo stesso, prendendole sulla barra superiore con il tasto sinistro del mouse.
- **Su alcune configurazioni di computer la visualizzazione delle icone della barre di utilità utilizzando 65.636 colori può risultare errata, in tali casi si consiglia l'utilizzo delle visualizzazioni a 16 milioni di colori (24 o 32 bit).**
- **Su alcune configurazioni di computer i 16 MB di RAM possono essere insufficienti ad aprire il programma.**
- **Nel caso di installazione di Dataquad 2000 su computer dotati di Windows NT 4.0 si consiglia di aggiornare il sistema operativo alla Service Release 5 o superiore prima di procedere all'installazione di Dataquad 2000; a tale scopo è stato inserito nel CD-ROM la Service Release 5: per NT 4.0 versione italiana: eseguire il programma \WinNT40\Ita\Sp5i386.exe per NT 4.0 versione inglese: eseguire il programma \WinNT40\Eng\Sp5i386.exe**
- **Su alcune Stampanti SHARP la stampa dei testi di Capitolato della Stratigrafia e di Legenda dei Particolari esecutivi possono essere stampati "non in modo corretto", per problemi di incompatibilità dei Drivers di quel tipo di Stampante con il processo di stampa in "giustificato" del Programma DATAQUAD 2000.**

Se dovesse capitare questa situazione, con Stampanti SHARP o anche con altre Stampanti, dopo aver controllato l'aggiornamento dei Drivers di stampa, Vi preghiamo di contattare la DIVISIONE IMPER di IMPER ITALIA S.p.A. dando informazioni sul problema riscontrato e sul tipo di Stampante utilizzato.

Tel. 011/2225499 – Fax 011/2625187

e-mail: [combu2@imper.it](mailto:combu2@imper.it)

**Nel caso in cui non vengano riscontrati i requisiti minimi di installazione il programma avvertirà l'utente con un messaggio in cui vengono elencati i problemi riscontrati e l'installazione verrà interrotta.**

**Ad esempio, se nel sistema non è installata una scheda grafica in grado di utilizzare almeno 256 colori, il messaggio sarà il seguente:**



## 2. INSTALLAZIONE DEL PROGRAMMA DATAQUAD 2000

Una volta inserito il **CD DATAQUAD 2000** nel lettore partirà automaticamente il programma d'installazione. Se non dovesse partire in automatico cliccare su **START/IMPOSTAZIONI/PANNELLO DI CONTROLLO/INSTALLA/APPLICAZIONI** (oppure **AVVIO/IMPOSTAZIONI/PANNELLO DI CONTROLLO/INSTALLA APPLICAZIONI**) e far trovare il file di SETUP contenuto nel CD.

Si aprirà una schermata che darà varie possibilità di scelta sulle installazioni da effettuare:

- **Filmato dimostrativo con audio**, cliccando sulla scritta verrà caricato un filmato dal CD originale di Dataquad, che deve essere inserito nel computer, che mostrerà con supporto audio le fasi di installazione e i principali utilizzi del programma di progettazione.

Cliccando sull'icona **?** si avranno ulteriori istruzioni sull'installazione di questo programma.

- **Installa il programma di progettazione**, cliccando sulla scritta parte l'installazione del "**programma di progettazione delle impermeabilizzazione delle coperture continue**" che potrà essere installato in soluzione "**Standard**" (vivamente consigliata) che occuperà sul Disco Rigido circa 175 MB o in soluzione "**minima**" che occuperà circa 85 MB.

La soluzione minima d'installazione comporterà, durante l'utilizzo del programma di progettazione, **l'inserimento del CD nel lettore**, per poter caricare i disegni dei particolari esecutivi.

Cliccando sull'icona **?** si avranno ulteriori istruzioni sull'installazione di questo programma.

- **Installa "Acrobat Reader 7.0"** (in italiano), cliccando sulla scritta parte l'installazione del "**programma di visualizzazione**" necessario per caricare, consultare e stampare le **schede tecniche** dal programma di progettazione e per poter accedere al "**programma di presentazione ed istruzione**" contenuto nel CD. **Non sarà necessario installare questo programma se è già caricata sul Personal Computer una versione di "Acrobat Reader" italiana o Inglese superiore o uguale 4.0.**

Cliccando sull'icona **?** si avranno ulteriori istruzioni sull'installazione di questo programma.

- **Installa "Apple Quick Time 3.0"** (in inglese), cliccando sulla scritta parte l'installazione del "**programma di visualizzazione**" necessario per poter accedere al "**programma di presentazione ed istruzione**" contenuto nel CD. , cliccando sulla scritta parte l'installazione del "**programma di visualizzazione**" necessario per caricare, consultare e stampare le **schede tecniche** dal programma di progettazione e per poter accedere al "**programma di presentazione ed istruzione**" contenuto nel CD. **Non sarà necessario installare questo programma se è già caricata sul Personal Computer una versione di "Apple Quick Time" italiana o Inglese superiore o uguale a 3.0**

Cliccando sull'icona **?** si avranno ulteriori istruzioni sull'installazione di questo programma.

- **Guida all'installazione** cliccando sulla scritta si apre il **testo di questo capitolo di questa guida relativo all'installazione** (in formato "pdf") **nel programma Acrobat Reader installato sul computer**, dove sarà possibile leggere e/o stampare la guida stessa.

- **Chiudi** cliccando sulla scritta si chiude la schermata d'installazione.